

VIOHALCO

COMMUNIQUÉ DE PRESSE  
RÉSULTATS FINANCIERS  
DE L'EXERCICE 2022



**Bruxelles, le 9 mars 2023** – Viohalco S.A. (Euronext Bruxelles : VIO, Bourse d'Athènes : VIO), ci-après « Viohalco » ou « la société », annonce aujourd'hui ses résultats financiers consolidés de l'exercice clos le 31 décembre 2022.

## Une excellente année marquée par une performance financière solide

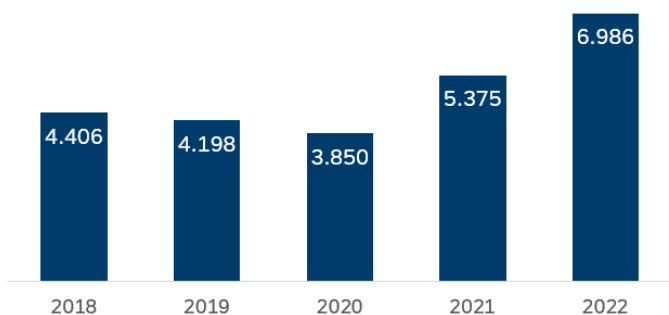
### Capitalisation sur les investissements dans les technologies de pointe et les mégatendances mondiales en matière de développement durable



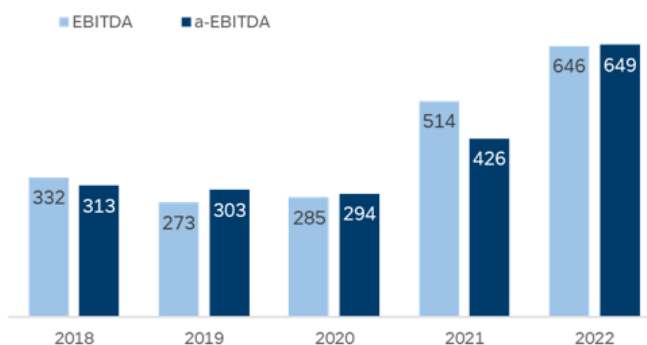
#### Principaux résultats financiers

- Le **chiffre d'affaires consolidé** a augmenté de 30 % par rapport à l'année précédente, à 7 milliards d'euros (2021 : 5,4 milliards d'euros), sous l'effet de la hausse des prix de vente.
- La **rentabilité opérationnelle consolidée (EBITDA ajusté)** a enregistré une hausse de 52 %, pour atteindre 649 millions d'euros (2021 : 426 millions d'euros), principalement en raison de la croissance du chiffre d'affaires et de l'augmentation des marges de rentabilité ; l'**EBITDA consolidé** a augmenté de 26 % pour atteindre 646 millions d'euros.
- Le **résultat consolidé avant impôt** s'est élevé à 375 millions d'euros, contre 276 millions d'euros en 2021, tandis que le bénéfice net consolidé après impôt et participations minoritaires s'est élevé à 266 millions d'euros (2021 : 195 millions d'euros).
- Proposition d'un dividende brut\* de 0,12 euro par action.

Chiffre d'affaires consolidé en millions d'euros



EBITDA & EBITDA ajusté consolidés en millions d'euros



\* Le dividende net final peut varier, car l'administration fiscale belge impose une retenue à la source et des formalités fiscales, selon la résidence fiscale de l'actionnaire.



## Faits marquants au niveau opérationnel

- Solide demande pour les produits des sociétés de Viohalco, tirée par les mégatendances mondiales en matière de développement durable.
- Croissance des marges de rentabilité malgré un contexte macroéconomique difficile.
- Tous les segments de Viohalco ont saisi des opportunités et ont généré une rentabilité opérationnelle accrue.
- Des investissements ont été réalisés dans l'efficacité des processus, l'expansion de la capacité, la haute qualité des produits et les nouvelles technologies pour renforcer le positionnement concurrentiel et se développer sur de nouveaux marchés.
- La livraison des contrats existants a été achevée avec succès et de nouveaux contrats ont été attribués, avec un carnet de commandes important dans les segments Câbles et Tubes d'acier à la date de clôture de l'exercice.
- Le portefeuille immobilier s'est développé grâce à des acquisitions et à la réhabilitation d'actifs existants, toujours avec un accent sur la durabilité.

Commentant les résultats, le CEO Ippokratis Ioannis Stassinopoulos a déclaré :

« Les sociétés de Viohalco ont conservé leur dynamique positive et ont réalisé une solide performance en 2022. Le chiffre d'affaires consolidé a augmenté de 30 % pour atteindre 6.986 millions d'euros et l'EBITDA consolidé ajusté s'est établi à 649 millions d'euros, soit une hausse de 52 % par rapport à 2021. Cette croissance, réalisée au cours d'une année marquée par des incertitudes géopolitiques et économiques, démontre la solidité et la résilience du modèle économique diversifié de Viohalco. Elle reflète également la forte demande à long terme pour les produits des sociétés de Viohalco, tirée par les mégatendances mondiales en matière de développement durable. À l'avenir, notre modèle économique diversifié et durable devrait nous être bien utile pour renforcer davantage notre position sur les marchés nouveaux et existants, garantissant ainsi le succès de Viohalco dans les années à venir. »



## Aperçu

En 2022, les sociétés de Viohalco ont enregistré une performance et une croissance solides dans toutes les régions et tous les secteurs, en tirant parti de sites de production de pointe et de portefeuilles de produits optimisés, tout en capitalisant sur une demande soutenue tirée par les mégatendances mondiales en matière de développement durable. L'année 2022 a commencé de manière très positive, avec une forte demande et un environnement de marché favorable. Le second semestre a été marqué par un environnement opérationnel plus difficile, sous l'effet de l'incertitude macroéconomique. Néanmoins, Viohalco a continué à investir dans ses activités pour générer une performance solide. Tout au long de l'année, les sociétés de Viohalco ont continué à mettre l'accent sur la santé au travail et la sécurité de leurs employés, engagées à atteindre leurs objectifs sociaux et environnementaux au sens large.

Le reporting financier de Viohalco est réparti en deux divisions, en fonction de leurs caractéristiques commerciales et de leurs indicateurs de mesure de performance distincts :



La **division industrielle**, qui englobe les segments Aluminium, Cuivre, Câbles, Tubes d'acier, Acier, R&D&I et Technologie, et la **division immobilière**, qui comprend les investissements immobiliers de Viohalco et les sociétés immobilières.

## Division industrielle

### Faits marquants



**7 Md€**

Chiffre d'affaires  
(2021: 5,4 Md€)

**636 M€**

EBITDA ajusté  
(2021: 419 M€)

**377 M€**

Bénéfice avant impôt  
(2021: 261 M€)

**306 M€**

Bénéfice net  
(2021: 205 M€)

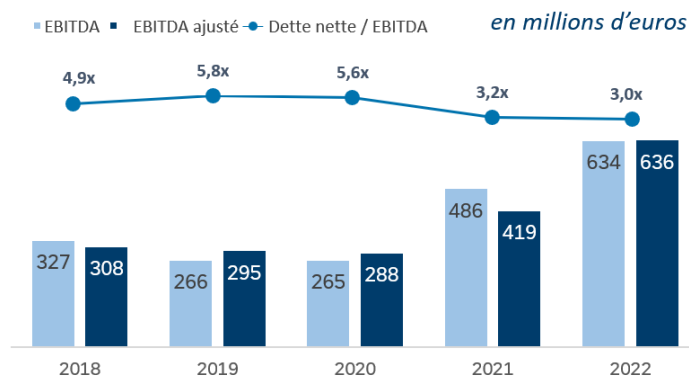
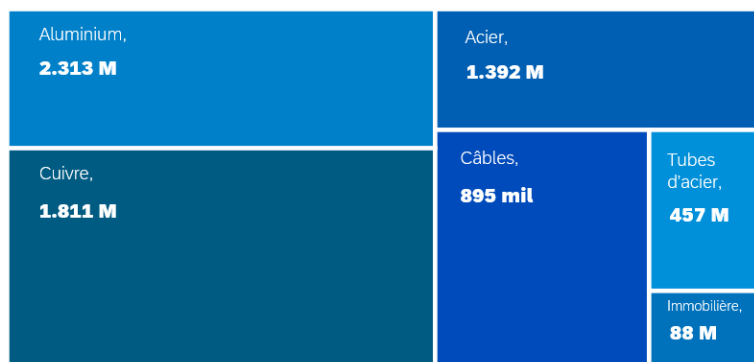
**317 M€**

CAPEX 2022

**3,0**

Dettes nettes /  
EBITDA

### Chiffre d'affaires par segment



## Division industrielle - Principaux éléments financiers

Montants en milliers d'euros	2022	2021
<b>Chiffre d'affaires</b>	<b>6.955.326</b>	<b>5.355.846</b>
Marge brute	760.340	587.091
<b>EBITDA</b>	<b>633.661</b>	<b>486.365</b>
<b>EBITDA ajusté</b>	<b>635.983</b>	<b>419.399</b>
<b>EBIT</b>	<b>493.826</b>	<b>355.253</b>
EBIT ajusté	496.148	288.287
Charges financières nettes	-115.988	-92.430
<b>Bénéfice avant impôt</b>	<b>376.752</b>	<b>260.637</b>
Immobilisations corporelles et incorporelles	2.230.385	2.088.514
Dette nette	1.922.988	1.568.963
CAPEX	316.866	254.017

Le **chiffre d'affaires** de la division industrielle s'est élevé à 6.955 millions d'euros et le bénéfice avant impôt à 377 millions d'euros, en hausse par rapport à 2021. Cette hausse est principalement attribuable à la hausse des prix de vente. La **rentabilité opérationnelle (EBITDA ajusté)** de la division industrielle a enregistré une hausse de 52 %, en raison de la croissance du chiffre d'affaires et de l'augmentation des marges de rentabilité, tandis que l'EBITDA a augmenté de 30 % par rapport à 2021.

La division industrielle de Viohalco est composée des segments suivants : Aluminium, Cuivre, Câbles, Tubes d'acier et Acier.

- Dans le **segment Aluminium**, Elval (la division laminage d'aluminium d'ElvalHalcor) et Symetal ont enregistré une performance financière solide en 2022, avec une croissance constante tout au long de l'année malgré les défis géopolitiques et économiques. Leur modèle économique souple, mais résilient, leur a permis de répondre efficacement à l'environnement de marché difficile et de proposer un portefeuille de produits diversifié de qualité supérieure. En tirant parti des investissements dans les dernières technologies de pointe, ainsi que de nombreuses possibilités de laminage de l'aluminium, Elval et Symetal sont bien positionnés pour garantir une croissance supplémentaire, augmenter leur part de marché et permettre la transition vers une économie circulaire à faibles émissions de carbone et axée sur l'aluminium. Etem Gestamp a réussi à faire face à des conditions de marché difficiles et a poursuivi son programme d'investissement pour devenir un partenaire commercial automobile de premier plan. Bridgnorth Aluminium a généré une rentabilité accrue en parvenant à répercuter l'augmentation des coûts.
- Le **segment Cuivre** a commencé l'année avec une demande soutenue, ce qui a permis d'augmenter les prix dans la plupart des catégories de produits et de réussir à répercuter l'augmentation des coûts liés à l'énergie. Les perspectives du marché ont changé au second semestre en raison de la hausse des taux d'intérêt et de leur impact sur la croissance économique mondiale, ce qui a poussé un grand nombre de clients à déstocker. Cela a principalement touché les quantités vendues de tubes en cuivre et de produits extrudés en alliage de cuivre, tandis que les conditions du marché sont restées beaucoup plus favorables pour les produits laminés en cuivre et alliages et les produits extrudés en cuivre, qui ont poursuivi leur croissance. Les mégatendances mondiales en matière de développement durable liées à l'ensemble du segment, avec la transition énergétique et les produits connexes nécessitant du cuivre et ses alliages sous de nombreuses formes, garantissent la croissance future du segment.
- Dans le **segment Câbles**, les faits marquants de l'année ont notamment été le taux d'utilisation élevé de toutes les lignes de production, le carnet de commandes record de 1,35 milliard d'euros à la fin de l'année et l'exécution réussie de projets de premier plan, ce qui a entraîné une croissance du chiffre d'affaires et de la rentabilité. Pour répondre à la demande croissante pour les câbles offshore, le segment a investi massivement pour améliorer l'infrastructure et désengorger la production. Début 2023, le segment a annoncé un important programme d'investissement d'environ 80 millions d'euros sur deux ans afin d'étendre la capacité de production et de tirer parti du potentiel

éprouvé du marché de l'éolien offshore et de la transition vers une économie à faible émission de carbone. Cet investissement permettra d'étendre considérablement l'usine de câbles sous-marins de Corinthe, en Grèce, de doubler la capacité de production, de fournir un espace de stockage supplémentaire et d'améliorer nettement les installations portuaires de l'usine.

- Pour le **segment Tubes d'acier**, 2022 a été une année de reprise. Le chiffre d'affaires a doublé et la rentabilité a été rétablie grâce à un solide quatrième trimestre, après une période de deux ans de perturbations sans précédent sur les marchés de l'énergie. Grâce à cela, et à toutes les initiatives stratégiques prises au cours des années précédentes, Corinth Pipeworks a amélioré sa position concurrentielle comme un fabricant de tubes de niveau 1 et un leader dans les technologies de transition énergétique, telles que les pipelines d'hydrogène et de CCS. La reprise significative du marché de l'énergie et une série de nouveaux contrats de premier plan ont permis d'atteindre un carnet de commandes record de 670 millions d'euros à la fin de l'année.
- En 2022, le **segment Acier** a conservé sa position dominante sur le marché en Grèce, dans les Balkans et à Chypre, principalement dans le secteur de la construction. Cela, combiné à la réalisation d'investissements visant à améliorer l'efficacité des processus et la qualité des produits, ainsi qu'à l'expansion sur de nouveaux marchés, a permis d'améliorer le pouvoir de fixation des prix et les marges bénéficiaires dans toutes les catégories de produits, en particulier au cours du premier semestre de l'année. Au cours du second semestre, la baisse significative du prix de l'acier a ralenti les niveaux de prix et les marges. Les volumes de ventes de fils machine ont sensiblement augmenté, tandis que les plaques laminées à chaud à faible empreinte carbone ont réussi à pénétrer cinq nouveaux marchés européens. En outre, le programme d'investissement dans le processus de production d'aciers spéciaux (SBQ) s'est achevé, facilitant ainsi l'expansion du marché pour ce produit.

## Division immobilière

### Faits marquants



**30 M€**

Chiffre d'affaires  
(2021 : 18,7 M€)

**12,9 M€**

EBITDA ajusté  
(2021 : 6,6 M€)

**465.000 m<sup>2</sup>**

SPC \*

**96 %**

Taux d'occupation\*\*

**40 M€**

Capex

\* Surface de Plancher Construite : fait référence au portefeuille immobilier de Noval Property

\*\* Fait référence au portefeuille productif de revenus de Noval Property

- Au sein de la **division immobilière**, Noval Property a renforcé son portefeuille d'investissement, tant par la gestion active des actifs que par l'expansion du portefeuille. Nous avons ajouté vingt-et-un nouveaux actifs immobiliers au portefeuille au cours de la période, tous situés en Grèce : trois par acquisition et dix-huit par augmentation du capital social avec apport en nature. À la suite de l'émission réussie d'une obligation verte de 120 millions d'euros (cotée à la Bourse d'Athènes) en décembre 2021, la société a continué à développer son portefeuille de captives, incluant les travaux de construction de plusieurs propriétés, tel que des immeubles de bureaux et des actifs logistiques.

Il convient de noter que Viohalco applique le modèle du coût historique aux immeubles de placement, tandis que certaines filiales de la division immobilière, telles que Noval Property, suivent le modèle de la juste valeur. Le bénéfice avant impôt de Noval Property en 2022 s'est élevé à 25,3 millions d'euros, tandis que la valeur substantielle brute au 31 décembre 2022 (inclus les baux à long terme) a atteint 497,8 millions d'euros et la valeur liquidative s'est monté à 365,9 millions d'euros.

Enfin, il est important de noter qu'après l'annonce de la feuille de route complète de l'année dernière pour gérer tous les risques et opportunités liés aux questions environnementales, sociales et de gouvernance de manière systématique et approfondie, les sociétés de Viohalco ont poursuivi leurs efforts et mené à bien toutes les initiatives pour 2022 comme prévu, en faisant des progrès significatifs sur tous les fronts. Toutes les filiales ont adopté le cadre établi pour surveiller toutes les questions ESG et les intégrer à notre stratégie commerciale en tant que priorité absolue. En 2023, les sociétés de Viohalco poursuivront ces efforts en se concentrant sur les trois domaines clés que sont l'efficacité énergétique, l'amélioration de leurs programmes de santé au travail et de sécurité et la progression de l'initiative d'approvisionnement responsable.

Pour obtenir des informations supplémentaires, veuillez contacter :

**Sofia Zairi, Directrice des relations avec les investisseurs**

Tél. : +30 210 6861111

Email : [ir@viohalco.com](mailto:ir@viohalco.com)

---

Une conférence téléphonique pour discuter de ces résultats se tiendra le vendredi 10 mars 2023 à 13 h 00 GMT / 15 h 00 EET.

Pour participer à la téléconférence, veuillez composer le numéro environ cinq minutes avant le début de l'appel et utiliser l'un des numéros de téléphone suivants :

- Participants depuis la Grèce : +30 213 009 6000 ou +30 210 94 60 800
- Participants depuis le Royaume-Uni : +44 (0) 800 368 1063
- Royaume-Uni et international : +44 (0) 203 059 5872
- Participants depuis les États-Unis : +1 516 447 5632



## Aperçu financier

### Compte de résultat consolidé résumé

Montants en milliers d'euros	2022	2021
<b>Chiffre d'affaires</b>	<b>6.985.735</b>	<b>5.374.512</b>
Marge brute	771.784	590.645
<b>EBITDA</b>	<b>646.363</b>	<b>514.285</b>
<b>EBITDA ajusté</b>	<b>648.897</b>	<b>426.017</b>
<b>EBIT</b>	<b>497.250</b>	<b>374.396</b>
EBIT ajusté	499.783	286.128
Charges financières nettes	-121.320	-95.882
<b>Bénéfice avant impôt</b>	<b>374.564</b>	<b>275.984</b>
Bénéfice de la période	302.389	219.989
Bénéfice attribuable aux propriétaires	266.133	194.994

Dans un environnement difficile tout au long de 2022, avec une instabilité géopolitique, des prix des métaux très volatils, des pressions inflationnistes, une hausse des taux d'intérêt et des prix de l'énergie et des perturbations de la chaîne d'approvisionnement, le **chiffre d'affaires consolidé** de Viohalco s'est élevé à 6.986 millions d'euros, en hausse de 30 % par rapport à 2021 (5.375 millions d'euros), reflétant une augmentation des prix de vente.

L'**EBITDA ajusté consolidé** a augmenté de 52 % pour atteindre 649 millions d'euros en 2022 (2021 : 426 millions d'euros), principalement en raison de la croissance du chiffre d'affaires et de l'augmentation des marges de rentabilité ; l'EBITDA consolidé a augmenté de 26% à 646 millions d'euros.

Les **charges financières nettes** ont augmenté à 121,3 millions d'euros (2021 : 95,9 millions d'euros), reflétant la hausse des taux d'intérêt.

Le **bénéfice consolidé avant impôt** pour la période s'est élevé à 375 millions d'euros, contre 276 millions d'euros en 2021.

Le **bénéfice net consolidé après impôt et participations minoritaires** s'est élevé à 266 millions d'euros (2021 : 195 millions d'euros) ; le **bénéfice net par action** s'est élevé à 1,03 euro (2021 : 0,75 euro).

### État consolidé résumé de la situation financière

Montants en milliers d'euros	2022	2021
Immobilisations corporelles et incorporelles	2.625.715	2.446.354
Autres actifs non courants	100.709	74.450
<b>Actifs non courants</b>	<b>2.726.424</b>	<b>2.520.805</b>
Stocks	1.914.098	1.469.840
Créances clients et autres débiteurs (y compris les actifs sur contrats)	874.921	724.907
Trésorerie et équivalents de trésorerie	412.644	503.267
Autres actifs courants	102.109	19.602
<b>Actifs courants</b>	<b>3.303.772</b>	<b>2.717.616</b>
<b>Total des actifs</b>	<b>6.030.196</b>	<b>5.238.420</b>
<b>Capitaux propres</b>	<b>1.955.895</b>	<b>1.655.594</b>
Emprunts et dettes financières	1.471.299	1.294.093
Autres passifs non courants	219.685	222.987
<b>Passifs non courants</b>	<b>1.690.985</b>	<b>1.517.080</b>
Emprunts et dettes financières	958.166	848.145
Dettes fournisseurs et autres créditeurs (incl. passifs sur contrats)	1.304.828	1.145.287
Autres passifs courants	120.322	72.314
<b>Passifs courants</b>	<b>2.383.316</b>	<b>2.065.746</b>
<b>Total des capitaux propres et passifs</b>	<b>6.030.196</b>	<b>5.238.420</b>



Les **dépenses d'investissements** de la période se sont élevées à 357 millions d'euros (2021 : 266 millions d'euros) et sont principalement attribuables aux investissements suivants :

- programme d'investissement du **segment Aluminium** qui comprend l'expansion du nouveau laminoir à froid, la ligne de laquage automatisée et de nouvelles infrastructures ;
- investissements du **segment Cuivre** qui concernent principalement des investissements opérationnels et la modernisation des presses ;
- augmentation de la capacité de production de câbles sous-marins dans l'usine de Corinthe ; amélioration du port de Corinthe et acquisition de propriétés ;
- améliorations opérationnelles dans l'usine du **segment Tubes d'acier** de Thisvi ;
- améliorations de l'infrastructure dans le **segment Acier** ;
- acquisition de nouveaux immeubles dans la **division immobilière**.

Le **fonds de roulement** a augmenté de 47 %, soit 469 millions d'euros, principalement en raison de la hausse des prix des métaux et des perturbations de la chaîne d'approvisionnement au cours de l'année.

La **dette nette** a augmenté à 2.057 millions d'euros (31 décembre 2021 : 1.684 millions d'euros) avant l'ajustement dû à la norme IFRS 16, principalement en raison de l'augmentation du fonds de roulement. Le montant après l'ajustement dû à la norme IFRS 16 s'élevait à 2.036 millions d'euros (31 décembre 2021 : 1.664 millions d'euros).

## Performance par segments

Montants en millions d'euros	Aluminium		Cuivre		Câbles		Tubes d'acier		Acier		Autre		Total industriel		Immobilier		Total Consolidé		
	2022	2021	2022	2021	2022	2021	2022	2021	2022	2021	2022	2021	2022	2021	2022	2021	2022	2021	
<b>Année</b>																			
<b>Chiffre d'affaires</b>	2.313	1.678	1.811	1.564	895	757	457	225	1.392	1.068	88	64	6.955	5.356	30	19	6.986	5.375	
<b>EBITDA</b>	271	138	81	94	107	84	25	1	144	160	6	9	634	486	13	28	646	514	
<b>EBITDA ajusté</b>	223	123	75	60	110	90	25	14	196	124	7	9	636	419	13	7	649	426	
<b>EBIT</b>	211	79	63	78	89	68	16	-8	113	135	1	4	494	355	3	19	497	374	
<b>EBT</b>	179	60	40	59	64	46	8	-15	88	109	-1	3	377	261	-2	15	375	276	

\* Outre Noval Property, la division immobilière de Viohalco comprend d'autres entités liées aux opérations immobilières. Il convient de noter que Viohalco applique le modèle du coût historique aux immeubles de placement, tandis que certaines filiales de la division immobilière, telles que Noval Property, suivent le modèle de la juste valeur. En 2022, le bénéfice avant impôts de Noval Property, basé sur le modèle de la juste valeur, s'est élevé à 25,3 millions d'euros.

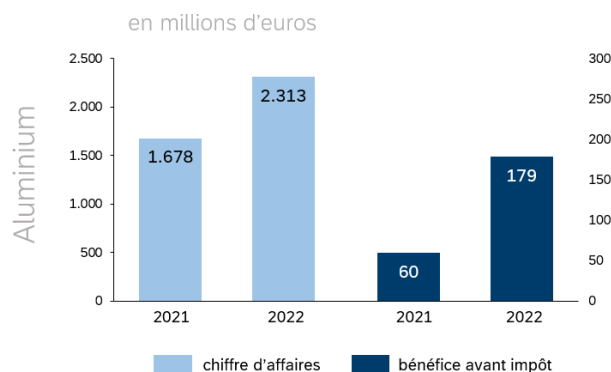
## Analyse de la performance par division

### Division industrielle



#### Aluminium

En 2022, le **chiffre d'affaires** du segment Aluminium a augmenté de 38 %, à 2.313 millions d'euros, contre 1.678 millions d'euros en 2021, tandis que le **bénéfice avant impôt** s'est élevé à 179 millions d'euros (2021 : 60 millions d'euros), démontrant la solidité de son portefeuille de produits, qui a encouragé à la fois les volumes de ventes et les bénéfices.



Malgré des conditions de marché volatiles, le secteur du laminage d'aluminium d'ElvalHalcor est resté bien positionné sur tous les marchés et a enregistré une augmentation significative des volumes de ventes de 8 % par rapport à 2021 (2022 : 392 milliers de tonnes ; 2021 : 362 milliers de tonnes).

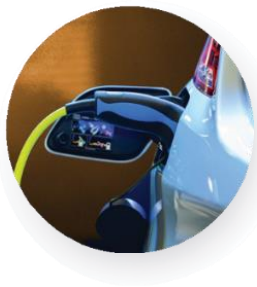
La solide performance financière du secteur a été soutenue par l'exécution réussie du plan d'investissement et la mise en service du laminoir à froid à six cylindres, de nouvelles lignes de laquage de l'usine de laminage d'Oinofyta et de la nouvelle ligne de laquage dans l'usine de Mandra. Les performances opérationnelles avancées, combinées à l'utilisation des capacités des investissements les plus récents, ont permis au secteur de saisir des opportunités dans le monde entier dans les segments de marché haut de gamme, principalement sur les marchés de l'emballage, du transport et des CVC&R.

Le secteur de l'aluminium continue de se concentrer sur l'amélioration continue des produits, services et processus, dans le but de renforcer sa présence dans le monde entier et de capitaliser sur les extensions de capacité de pointe pour fournir des performances solides dans des conditions de marché difficiles. À l'avenir, malgré les défis liés à l'instabilité géopolitique, la chaîne d'approvisionnement et l'inflation, les sociétés s'attendent à ce que la demande à long terme de solutions en aluminium légères, à haut rendement énergétique et recyclables reste forte, tirée par les mégatendances mondiales en matière de développement durable, telles que les initiatives en matière de changement climatique et l'attention accrue des consommateurs à l'égard de l'environnement. L'objectif d'Elval est de donner priorité aux opérations en fonction de son modèle axé sur le client, en veillant à rester le fournisseur privilégié de solutions laminées à plat sur mesure et fiables, contribuant constamment à la chaîne de valeur de l'aluminium de ses clients et partenaires internationaux. Symetal, quant à elle, reste concentrée sur le marché des emballages souples et sur l'augmentation des ventes de produits laqués lorsque l'installation d'une nouvelle bobineuse refendeuse sera terminée. Elval Colour continuera d'investir dans l'amélioration de ses produits et du processus de production, ainsi que dans la recherche et le développement, afin d'acquérir une part de marché de premier plan dans les applications et les affichages de construction architecturale.

Bridgnorth Aluminium a amélioré sa rentabilité par rapport à l'année dernière en parvenant à répercuter l'augmentation des coûts des intrants. La société a poursuivi ses efforts pour développer sa gamme de produits et a encore augmenté ses livraisons, en particulier sur les marchés des

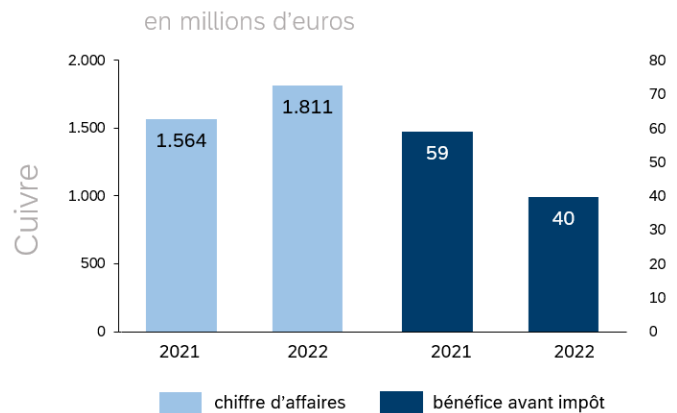
emballages rigides, du bâtiment et de la construction, ce qui a compensé la réduction des livraisons sur le marché offset. Un grand client du marché offset va cesser sa production en Europe en 2023, mais la société se concentre sur l'extension de sa gamme de produits et la signature de nouveaux contrats pour relancer la demande.

Etem Gestamp a connu une année 2022 difficile en raison de l'augmentation des coûts et de la réduction de la demande. L'année a commencé en beauté avec une demande soutenue pour les produits d'extrusion à application industrielle et des perspectives positives pour l'industrie automobile. Cependant, les conditions se sont détériorées en raison de l'incertitude macroéconomique. La société a tiré parti de son portefeuille clients diversifié, de sa gestion efficace des stocks et de son efficacité de production pour réussir à faire face à cet environnement et a poursuivi son programme d'investissement afin de devenir un partenaire automobile de premier plan. Avec un solide carnet de commandes et la mise en œuvre de nouveaux processus et prototypes axés sur la valeur ajoutée, les perspectives pour 2023 sont prometteuses.



## Cuivre

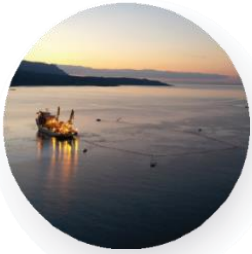
Le **chiffre d'affaires** du segment Cuivre s'est établi à 1.811 millions d'euros, contre 1.564 millions d'euros en 2021, tandis que le **bénéfice avant impôt** s'est élevé à 40 millions d'euros (2021 : 59 millions d'euros). Le bénéfice avant impôt a été principalement affecté par les évaluations révisées compte tenu des conditions actuelles du marché, enregistrant une perte de valeur de 9,2 millions d'euros pour la société liée NedZink S.A.



La forte demande sur la plupart des marchés en début d'année a ralenti au second semestre en raison des conditions de marché défavorables susmentionnées. Cela a principalement impacté les tubes en cuivre et les produits extrudés en alliage de cuivre, les ventes ayant diminué au deuxième semestre. En revanche, les conditions du marché et le positionnement de Sofia Med ont permis de générer une croissance continue des ventes tout au long de l'année pour les produits extrudés en cuivre et un carnet de commandes complet pour les produits laminés en cuivre et en alliage. La légère baisse des volumes de ventes de ce dernier a été en partie due à une transition intentionnelle vers des produits à plus forte valeur ajoutée. Quant à la part la moins importante du segment, les fils émaillés, les conditions de marché difficiles ont entraîné une baisse significative du volume de ventes.

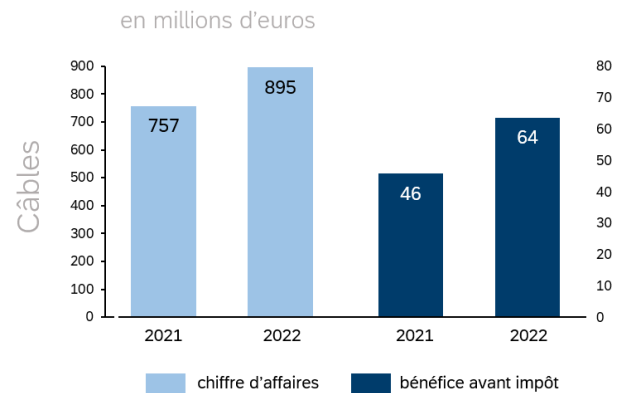
Au cours de l'exercice, la presse d'extrusion du laminoir à tubes a été considérablement améliorée, ce qui a entraîné une augmentation des stocks. La mise à niveau a été réalisée début novembre et les niveaux de stocks ont diminué en fin de l'année. Malgré une baisse des quantités globales et de la disponibilité des rebuts, ainsi qu'une dégradation des prix au cours de l'année, le segment a conservé une forte rentabilité dans son portefeuille de produits principal en réussissant à répercuter les hausses de coûts. En raison de la tendance des prix des métaux, les bénéfices comptables de ces derniers ont été supérieurs à ceux de 2021, avec une hausse de 17,7 millions d'euros. Il convient de noter que le prix moyen du cuivre s'élevait à 8.334 euros/tonne, contre 7.881 euros/tonne en 2021.

En 2023, les conditions de marché du segment Cuivre devraient rester modérées, compte tenu de l'incertitude persistante concernant les taux d'intérêt, les coûts de l'énergie et leurs effets sur la croissance économique mondiale. Les sociétés du segment Cuivre sont confiantes quant à leur capacité à maintenir des volumes de ventes stables et à développer leurs gammes de produits dans des domaines clés. Sofia Med, notamment, est sur la bonne voie pour augmenter sa capacité de production de produits à forte valeur ajoutée grâce à des investissements ciblés. En outre, les avantages de plusieurs initiatives d'optimisation des processus commencent à porter leurs fruits, ce qui permettra de soutenir la performance en 2023.



## Câbles

Le **chiffre d'affaires** pour le segment Câbles a atteint 895 millions d'euros (2021 : 757 millions d'euros), porté par la croissance de l'activité des produits de câbles et par la stabilité des sources de chiffre d'affaires provenant de l'activité projets. Le **bénéfice avant impôt** s'est élevé à 64 millions d'euros (2021 : 46 millions d'euros). Tout au long de l'année 2022, le segment a connu une augmentation de la demande pour les produits de câbles dans toutes ses principales régions géographiques, entraînant une augmentation des volumes de ventes et des marges bénéficiaires. Cette augmentation de la demande, associée à une meilleure composition des ventes, à un calendrier de production complet et à des marges élevées et constantes sur les projets, a permis d'obtenir une rentabilité élevée.



Un certain nombre de projets ont été livrés, en totalité ou en partie, tout au long de l'année 2022, notamment la production et l'installation du câble sous-marin de 83 km pour l'interconnexion électrique entre les îles de Naxos, Santorin et Thirasia en Grèce, les premiers lots de câbles d'interconnexion pour les parcs éoliens offshore de Doggerbank A & B au Royaume-Uni et la commande de 70 km de câbles d'interconnexion pour les parcs éoliens offshore Vesterhav Nord/Syd au Danemark. Grâce aux éléments ci-dessus, le segment Câbles a franchi la barre des 100 millions d'euros d'EBITDA ajusté pour la première fois de son histoire.

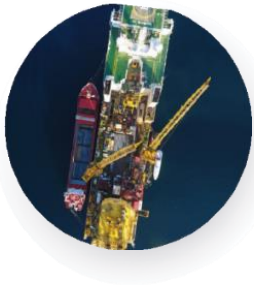
Dans le même temps, Hellenic Cables a poursuivi son activité d'appel d'offres et a remporté plusieurs nouveaux projets sur les marchés de l'éolien offshore et des interconnexions, tels que les projets clé en main d'interconnexion Lavrio - Serifos / Serifos - Milos et Zakynthos - Kilini en Grèce, le contrat de 105 km de câbles sous-marins d'exportation pour Ostwind 3 en Allemagne, la fourniture de 360 km de câbles d'interconnexion pour le parc éolien offshore Sofia au Royaume-Uni et de 140 km de câbles d'interconnexion pour le Hai long Offshore Wind à Taïwan, la première attribution sur le marché asiatique. En conséquence des éléments ci-dessus, le carnet de commandes du segment a atteint 1,35 milliard d'euros à la fin de l'année.

En 2022, les dépenses d'investissements du segment Câbles se sont élevées à 70,9 millions d'euros et concernaient principalement des investissements sélectifs visant à augmenter la capacité de production des câbles sous-marins et à améliorer le port de l'usine de Corinthe, l'acquisition d'un bien immobilier à côté de l'usine de Corinthe, qui sera utilisé pour l'agrandissement prévu à partir

de 2023, l'acquisition d'un site industriel à Thiva, dans la région de la Béotie, en Grèce centrale, et les dépenses initiales liées à la construction d'une usine de câbles sous-marins aux États-Unis.

En 2023, une demande élevée ainsi que plusieurs projets validés et un niveau élevé d'utilisation des capacités de toutes les usines permettront de garder la tendance positive de la performance dans l'activité produits. Le passage à l'électrification en Europe et la demande croissante pour les connexions au réseau devraient alimenter le carnet de commandes de câbles terrestres. Pour répondre à cette demande, Hellenic Cables a acquis une zone industrielle près de son usine de Thiva, en Grèce, pour l'utiliser à la fois comme site de production étendu pour ses câbles terrestres de basse tension et de télécommunication, et comme entrepôt de matières premières et de produits semi-finis.

L'unité commerciale en charge des projets a conclu plusieurs nouveaux contrats ces derniers mois. Hellenic Cables a lancé un important projet d'investissement qui vise à renforcer son rôle de catalyseur clé de la transition vers l'énergie verte. Ces investissements lui permettront d'exécuter un carnet de commandes record et de répondre à la demande croissante, ainsi qu'aux attentes plus élevées des clients et des parties prenantes. Enfin, et suite aux annonces précédentes, les discussions avec Ørsted concernant le partenariat pour la construction d'une usine de câbles d'interconnexion sous-marins dans le Maryland, aux États-Unis, se poursuivent.



## Tubes d'acier

Dans le **segment Tubes d'acier**, le **chiffre d'affaires** a doublé par rapport à l'année précédente pour atteindre 457 millions d'euros, contre 225 millions d'euros en 2021, tandis que le **bénéfice avant impôt** s'est élevé à 8 millions d'euros (2021 : perte de 15 millions d'euros).

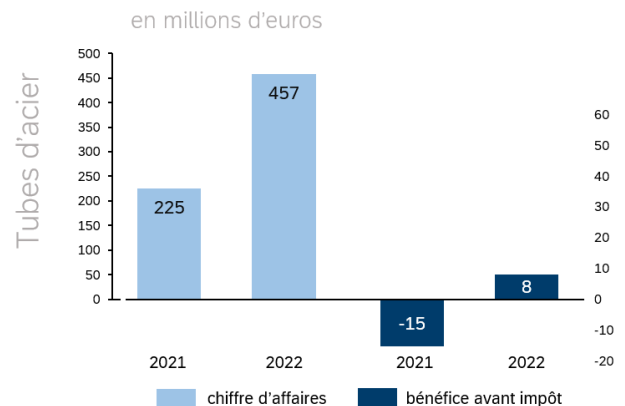
Tout au long de l'année 2022, le marché du transport de combustibles gazeux s'est amélioré en raison de la hausse des prix de l'énergie et du besoin de sécurité énergétique accrue auquel sont confrontés de nombreux pays européens en raison de l'instabilité géopolitique en Ukraine. La croissance de la demande a permis de relancer et d'achever de nombreux projets de pipelines qui avaient été reportés.

Grâce aux nouveaux projets attribués, le carnet de commandes actuel a atteint son plus haut niveau depuis 2018 en dépassant les 670 millions d'euros.

Dans ce contexte d'amélioration, Corinth Pipeworks a consolidé sa position sur le marché et est désormais considérée comme un fabricant de tubes de niveau 1 et un leader dans les technologies de transition énergétique, telles que les pipelines d'hydrogène et de capture et de stockage du carbone (CCS). Au cours de l'année 2022, la société a mené à bien un certain nombre de projets de pipelines et s'est vu attribuer de nouveaux contrats importants.

Il est intéressant de noter les attributions suivantes :

- Contrat pour 201 km de pipelines d'eau dessalée par Collahuasi au Chili.
- Attribution par DESFA de 163 km de pipelines certifiés pour transporter jusqu'à 100 %



d'hydrogène en Macédoine occidentale, en Grèce.

- Attribution par Jemena en Australie de 13 km de tuyaux certifiés hydrogène.
- Nouveau contrat de Saipem S.p.A pour 28 km de pipelines pour l'unité flottante de stockage et de regazéification (Floating Storage and Regasification Unit ou FSRU) d'Alexandroupolis dans le nord de la Grèce, exploitée par Gastrade.
- Nouvelle attribution par TotalEnergies de 40 km de pipelines pour le gisement de gaz offshore de Fenix en Argentine.

En outre, la société s'est vu attribuer des contrats en Italie, dans la région méditerranéenne, en mer du Nord et en mer de Norvège, ainsi qu'en Australie, en Afrique du Sud et aux États-Unis.

Au cours de l'année, Corinth Pipeworks a poursuivi son vaste programme de R&D sur le transport d'hydrogène vert, les technologies CCS et les opportunités potentielles dans le secteur de l'éolien offshore. C'est l'aboutissement de sa stratégie axée sur l'innovation, qui comprend également une feuille de route pour la numérisation des processus, des qualifications des sociétés du secteur de l'énergie et une diversification géographique, afin d'obtenir un avantage concurrentiel plus significatif.

À l'avenir, Corinth Pipeworks s'attend à ce que le gaz naturel conserve sa place importante dans le mix énergétique, conformément aux piliers de la transition énergétique. L'amélioration des conditions du marché se traduit par une amélioration du carnet de commandes, et cette dynamique du marché offre des perspectives positives pour le segment Tubes d'acier de Viohalco.

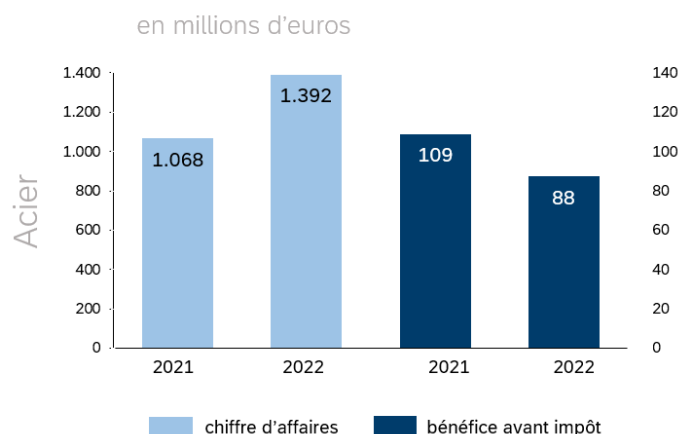
## Acier



En 2022, le **chiffre d'affaires** du segment Acier a atteint 1.392 millions d'euros, contre 1.068 millions d'euros en 2021, tandis que le **bénéfice avant impôt** s'est élevé à 88 millions d'euros (2021 : 109 millions d'euros).

Au cours de l'année, le segment Acier a conservé sa position de leader sur le marché en Grèce, dans les Balkans et à Chypre. Cela, combiné à la réalisation d'investissements visant à

améliorer les processus de production et la qualité des produits, ainsi qu'à l'entrée sur de nouveaux marchés, a entraîné une augmentation des prix et des marges bénéficiaires dans toutes les catégories de produits. Les fils machine ont enregistré une augmentation significative du volume des ventes, principalement en Europe occidentale, tandis que les ventes d'acier d'armature pour béton et de treillis ont augmenté de 15 % en Grèce. Les ventes de barres en acier marchand ont également augmenté, particulièrement en Europe centrale, tandis que les plaques laminées à chaud à faible empreinte carbone ont été déployées avec succès sur cinq nouveaux marchés européens. Il convient également de noter que le nouveau partenariat avec l'un des plus grands chantiers de réparation de la Méditerranée et la réalisation des programmes d'investissement dans le processus de production d'aciers spéciaux (SBQ) permettront de commercialiser ce produit sur de nouveaux marchés. Malgré l'impact des défis macroéconomiques, le segment Acier a assuré l'approvisionnement régulier en rebuts, sans perturber la livraison des produits aux clients et en maintenant des niveaux de service élevés en continu.



En 2022, des investissements significatifs et des programmes de transformation ont été mis en œuvre. Ils étaient axés sur les mises à niveau de la production, l'amélioration de la qualité des produits, l'automatisation et la transition numérique. Des technologies numériques spécifiques ont été mises en œuvre dans l'usine de Sidenor pour évaluer la qualité des rebuts et optimiser les processus des fours à arc électrique. Chez Stomana Industry, l'investissement dans le nouveau laminoir a permis d'étendre la gamme de production d'aciers spéciaux (SBQ) et d'améliorer la qualité des produits. En outre, la société a reçu la Déclaration environnementale de produit (« Environmental Product Declaration » ou EPD) pour ses aciers d'armature pour béton SD sous forme de barres et pour les plaques laminées à chaud, les aciers spéciaux et les billes de broyage. Des panneaux photovoltaïques ont été installés sur le toit de l'usine de Dojran Steel dans le but de décarboniser ses émissions indirectes en remplaçant l'électricité du réseau à forte intensité de carbone par des énergies renouvelables.

En 2023, les sociétés du segment Acier poursuivront leurs efforts pour s'adapter aux changements incessants qui touchent le marché, en renforçant encore davantage la compétitivité et l'efficacité opérationnelle.

## Division immobilière



Le **chiffre d'affaires** pour la **division immobilière** a atteint 30 millions d'euros en 2022 (2021 : 19 millions d'euros), tandis que la **perte avant impôt** s'est élevée à 2 millions d'euros (2021 : bénéfice de 15 millions d'euros). Il convient de noter que Viohalco applique le principe du coût historique aux immeubles de placements, tandis que Noval Property, la principale filiale de la division immobilière, suit le modèle de la juste valeur. En 2022, le bénéfice avant impôt de Noval Property, basé sur le modèle de la juste valeur, s'est élevé à 25,3 millions d'euros.

Au 31 décembre 2022, le portefeuille diversifié de Noval Property comprenait 62 biens (l'un d'entre eux, indirectement, par le biais d'une coentreprise avec un fonds immobilier), principalement situés en Grèce et, de manière sélective, en Bulgarie. Le portefeuille comprend des bureaux, des centres commerciaux et des actifs résidentiels et hôteliers, pour une superficie totale d'environ 465.000 m<sup>2</sup>.

Noval Property a enregistré une hausse de 17,7 % en glissement annuel de la juste valeur de son portefeuille d'investissement à 486,4 millions d'euros (selon le calendrier d'investissement au 31 décembre 2022) malgré des conditions de marché difficiles, avec une inflation élevée et une hausse des taux d'intérêt découlant de l'instabilité géopolitique. Cette croissance est le fruit de nouvelles acquisitions, d'une gestion active et efficace des actifs, de la construction de projets de développement de captives et de nouveaux projets de développement arrivant à échéance qui ont fait suite à l'émission réussie d'une obligation verte de 120 millions d'euros (cotée à la Bourse d'Athènes) en décembre 2021.

Au cours du premier semestre 2022, Noval Property a renforcé son portefeuille d'investissement en faisant l'acquisition de 18 nouveaux actifs situés en Grèce par le biais d'une augmentation du capital social avec apport en nature.

Au deuxième semestre, Noval Property a acquis trois propriétés supplémentaires à Marousi (Attika, Grèce) : un immeuble de bureaux existant en cours de rénovation et d'amélioration environnementale et deux actifs qui seront transformés en immeuble de bureaux moderne, durable et intelligent, intégrant les principes de conception bioclimatique. Ces deux projets visent à obtenir la certification environnementale LEED.

La gestion active et efficace des actifs a non seulement conduit à des contrats de location supplémentaires (principalement en lien avec l'expansion du centre commercial River West), mais également au remplacement des contrats de location existants par de nouveaux contrats avec des conditions plus favorables, reflétant la demande croissante pour des bâtiments de

haute qualité, bioclimatiques, certifiés verts et durables.

À l'avenir, Noval Property continuera à gérer activement son portefeuille immobilier et à mettre en œuvre sa réserve captive de projets. La société continue ainsi à développer de manière dynamique son portefeuille immobilier, en investissant, entre autres, dans le développement d'immeubles de bureaux de haute qualité, modernes et certifiés sur le plan environnemental, situés dans des zones immobilières de premier plan, dans la logistique, les hôtels, les résidences, les complexes commerciaux et les projets de régénération urbaine à usage mixte. En outre, Noval Property poursuivra la préparation de son entrée prévue à la Bourse d'Athènes.



## Événements postérieurs à la clôture

Le 9 mars 2023, le conseil d'administration de Viohalco a décidé de proposer à l'assemblée générale ordinaire des actionnaires qui se tiendra le 30 mai 2023, l'approbation d'un dividende brut de 0,12 euro par action.



## Perspectives

L'incertitude macroéconomique mondiale se poursuit en 2023 et la pression de l'inflation, la hausse des coûts financiers et les prix de l'énergie élevés resteront un défi.

Les sociétés de Viohalco restent bien positionnées malgré les défis, se basant sur une politique prudente d'investissement et une gestion conservatrice du fonds de roulement. En même temps, elles restent bien positionnées pour tirer parti des opportunités sur leurs principaux marchés grâce à leur modèle commercial diversifié et à un portefeuille de produits parfaitement aligné sur les mégatendances mondiales en matière de développement durable. Les sociétés restent concentrées sur l'optimisation de leurs capacités de production, sur une croissance rigoureuse dans de nouveaux produits et segments de marché, ainsi que sur l'utilisation efficace de leurs ressources.

En ce qui concerne les transactions d'entreprises, le 27 décembre 2022, les documents finaux ont été signés pour l'accord de coopération stratégique concernant la fusion et l'absorption d'Etem par Cosmos Aluminium. Suite à cette transaction, Elvalhalcor, au moment de la fusion, détiendra une participation minoritaire de 15% dans le capital social de Cosmos Aluminium, tandis que les actionnaires existants de Cosmos Aluminium détiendront, au total, une participation de 85% dans le capital social de Cosmos Aluminium. La finalisation du processus de fusion aura lieu en 2023 et est soumise, conformément à la loi, à l'obtention des approbations requises de la part des assemblées générales des actionnaires d'Etem et de Cosmos Aluminium, et de la part des autorités compétentes.

## Déclaration du Commissaire

Le commissaire, PwC Réviseurs d'Entreprises srl, représenté par Marc Daelman, a confirmé que ses travaux de révision, qui sont terminés quant au fond, n'ont pas révélé d'inexactitude significative dans le projet de l'état consolidé de la situation financière et du compte de résultat consolidé, et que les informations comptables reprises dans le communiqué de presse concordent, à tous égards importants, avec ledit projet des comptes dont elles sont extraites.



## Calendrier financier



Date	Événement
<b>Vendredi 10 mars 2023</b>	Téléconférence sur les résultats financiers 2022 pour les investisseurs et les analystes
<b>Jeudi 6 avril 2023</b>	Publication du rapport annuel 2022
<b>Mardi 30 mai 2023</b>	Assemblée générale ordinaire des actionnaires 2023
<b>Lundi 19 juin 2023</b>	Date de détachement du dividende de l'exercice 2022
<b>Mardi 20 juin 2023</b>	Date d'enregistrement des bénéficiaires du dividende de l'exercice 2022*
<b>Mercredi 21 juin 2023</b>	Paiement du dividende de l'exercice 2022
<b>Jeudi 21 septembre 2023</b>	Résultats semestriels 2023

\* Les actions seront négociées ex-dividende avant le 16 juin 2023, qui est le jour d'expiration des contrats à terme (série juin) à la Bourse d'Athènes et avant le 15 juillet 2023, qui est la date d'expiration des contrats à terme sur l'indice FTSE/ATHEX Large Cap.

Le Rapport financier annuel pour l'exercice allant du 1<sup>er</sup> janvier 2022 au 31 décembre 2022 sera publié le 6 avril 2023. Il sera consultable sur le site web de la société, [www.viohalco.com](http://www.viohalco.com), sur le site web d'Euronext Bruxelles, [www.euronext.com](http://www.euronext.com), ainsi que sur le site web de la Bourse d'Athènes, [www.athexgroup.gr](http://www.athexgroup.gr).

### À propos de Viohalco

Viohalco est la société holding basée en Belgique de sociétés leader dans la transformation des métaux en Europe. Elle est cotée sur Euronext Bruxelles (VIO) et à la Bourse d'Athènes (BIO). Les filiales de Viohalco sont spécialisées dans la fabrication de produits en aluminium, en cuivre, en câbles, en acier et en tubes d'acier, et sont engagées dans le développement durable de produits et de solutions de qualité, innovants et à valeur ajoutée pour une clientèle mondiale dynamique. Avec des sites de production en Grèce, en Bulgarie, en Roumanie, au Royaume-Uni et en Macédoine du Nord, et des participations dans des sociétés ayant des sites de production en Turquie, en Russie et aux Pays-Bas, les sociétés de Viohalco génèrent un chiffre d'affaires annuel consolidé de 7 milliards d'euros (2022). Le portefeuille de Viohalco comprend également un segment R&D&I et Technologie. De plus, Viohalco et ses sociétés possèdent également des actifs immobiliers, principalement en Grèce, qui créent de la valeur ajoutée grâce à leur développement commercial.

Pour plus d'informations, veuillez consulter notre site web à l'adresse [www.viohalco.com](http://www.viohalco.com).

### Contacts

Pour obtenir des informations supplémentaires, veuillez contacter :

**Sofia Zairi**

Directrice des relations avec les investisseurs

T +30 210 6861111, +30 210 6787773

E [ir@viohalco.com](mailto:ir@viohalco.com)



## Annexe A – Compte de résultat consolidé

Pour l'exercice clos le 31 décembre

<i>Montants en milliers d'euros</i>	2022	2021
<b>Chiffre d'affaires</b>	<b>6.985.735</b>	<b>5.374.512</b>
Coût des ventes	-6.213.951	-4.783.867
<b>Marge brute</b>	<b>771.784</b>	<b>590.645</b>
Autres produits	29.699	43.422
Frais de commercialisation et de distribution	-90.047	-80.351
Charges administratives	-169.781	-142.620
Réductions de valeur sur créances et actifs sur contrat	-4.168	-2.698
Autres dépenses	-40.238	-34.003
<b>Résultat opérationnel</b>	<b>497.250</b>	<b>374.396</b>
Produits financiers	8.407	2.371
Charges financières	-129.727	-98.253
<b>Résultat financier</b>	<b>-121.320</b>	<b>-95.882</b>
Quote-part dans le résultat des entités mises en équivalence	-1.365	-2.530
<b>Bénéfice avant impôt</b>	<b>374.564</b>	<b>275.984</b>
Impôt sur le résultat	-72.175	-55.996
<b>Bénéfice pour l'exercice</b>	<b>302.389</b>	<b>219.989</b>
<b>Bénéfice attribuable aux :</b>		
Propriétaires de la Société	266.133	194.994
Participations ne donnant pas le contrôle	36.256	24.995
	<b>302.389</b>	<b>219.989</b>
<b>Résultat par action (en euros par action)</b>		
De base et dilué	1,027	0,752

## Annexe B – État consolidé de la situation financière

Montants en milliers d'euros	31 décembre 2022	31 décembre 2021
<b>ACTIFS</b>		
<b>Actifs non courants</b>		
Immobilisations corporelles	2.231.036	2.089.107
Actifs au titre du droit d'utilisation	35.279	34.288
Actifs incorporels et écart d'acquisition	43.376	42.083
Immeubles de placements	316.024	280.876
Entités mises en équivalence	36.638	44.372
Autres actifs financiers	8.405	8.457
Instruments dérivés	38.922	944
Créances clients et autres débiteurs	6.893	7.314
Coût des contrats	222	222
Actifs d'impôt différé	9.628	13.141
	<b>2.726.424</b>	<b>2.520.805</b>
<b>Actifs courants</b>		
Stocks	1.914.098	1.469.840
Créances clients et autres débiteurs	675.083	623.536
Actifs sur contrats	199.839	101.371
Coût des contrats	14	167
Instruments dérivés	27.149	16.277
Créances d'impôt	7.081	2.785
Trésorerie et équivalents de trésorerie	412.644	503.267
	<b>3.235.907</b>	<b>2.717.243</b>
Actifs détenus pour la vente	67.865	372
	<b>3.303.772</b>	<b>2.717.616</b>
<b>Total des actifs</b>	<b>6.030.196</b>	<b>5.238.420</b>
<b>CAPITAUX PROPRES</b>		
<b>Capitaux propres attribuables aux propriétaires de la Société</b>		
Capital social	141.894	141.894
Primes d'émission	457.571	457.571
Ecart de conversion	-30.802	-24.450
Autres réserves	448.298	440.437
Bénéfices reportés	663.823	399.175
	<b>1.680.784</b>	<b>1.414.626</b>
Participations ne donnant pas le contrôle	275.111	240.969
<b>Total des capitaux propres</b>	<b>1.955.895</b>	<b>1.655.594</b>
<b>PASSIFS</b>		
<b>Passifs non courants</b>		
Emprunts et dettes financières	1.471.299	1.294.093
Obligations locatives	29.449	34.639
Instruments dérivés	1.249	3.587
Avantages du personnel	24.357	24.183
Subventions publiques	32.454	33.985
Provisions	1.727	1.825
Dettes fournisseurs et autres créditeurs	17.073	17.615
Passifs sur contrats	9.889	9.889
Passif d'impôt différé	103.489	97.263
	<b>1.690.985</b>	<b>1.517.080</b>
<b>Passifs courants</b>		
Emprunts et dettes financières	958.166	848.145
Obligations locatives	10.932	10.696
Dettes fournisseurs et autres créditeurs	1.180.881	1.093.804
Passifs sur contrats	123.948	51.482
Passif d'impôt différé	57.511	40.035
Instruments dérivés	18.455	7.563
Provisions	15.405	14.020
	<b>2.365.297</b>	<b>2.065.746</b>
Passifs directement associés aux actifs classés comme détenus pour la vente	18.020	-
	<b>2.383.316</b>	<b>2.065.746</b>
<b>Total des passifs</b>	<b>4.074.301</b>	<b>3.582.826</b>
<b>Total des capitaux propres et passifs</b>	<b>6.030.196</b>	<b>5.238.420</b>

## Annexe C – Autres Mesures de la Performance (AMP)

### Introduction

La Direction de Viohalco a adopté, suit et publie, en interne et en externe, d'Autres Mesures de la Performance (AMP) relatives au compte de résultat, à savoir l'EBITDA, l'EBIT, l'EBITDA ajusté et l'EBIT ajusté en vertu du principe qu'il s'agit de mesures appropriées reflétant la performance sous-jacente de l'entreprise. Ces AMP sont également des mesures de performance clés à partir desquelles Viohalco prépare, suit et évalue ses budgets annuels et ses plans à long terme (5 ans). Néanmoins, il convient de noter que les éléments ajustés ne doivent pas être considérés comme des éléments non opérationnels ou non récurrents. S'agissant des éléments du bilan, la Direction de Viohalco suit et publie la mesure de la dette nette.

### Définitions Générales

#### EBIT

---

L'**EBIT** est défini comme le bénéfice de la période avant :

- l'impôt sur le résultat ;
- la quote-part du résultat des entités mises en équivalence, net d'impôt ;
- les charges financières nettes.

#### EBIT ajusté

---

L'**EBIT ajusté** est défini comme l'EBIT, excluant :

- le décalage des prix des métaux ;
- la dépréciation/les reprises de dépréciation des actifs immobilisés et des immobilisations incorporelles ;
- la dépréciation/les reprises de dépréciation sur les investissements ;
- les bénéfices/pertes des ventes d'actifs immobilisés, d'immobilisations incorporelles et d'investissements ;
- les frais de contentieux et amendes exceptionnelles ;
- les autres éléments exceptionnels ou inhabituels.

#### EBITDA

---

L'**EBITDA** est défini comme le bénéfice de la période avant :

- l'impôt sur le résultat ;
- la quote-part du résultat des entités mises en équivalence, net d'impôt ;
- les charges financières nettes ;
- les amortissements.

#### EBITDA ajusté

---

L'**EBITDA ajusté** est défini comme l'EBITDA excluant les mêmes éléments que l'EBIT ajusté.

#### Dette nette

---

La **dette nette** se définit comme le total :

- des emprunts à long terme ;
  - des crédits à court terme ;
- Moins :
- Trésorerie et équivalents de trésorerie.

#### Décalage des prix des métaux

---

Le **décalage des prix des métaux** est l'effet, sur le compte de résultat, des variations des prix du marché des métaux (ferreux et non ferreux) que les sociétés de Viohalco utilisent en tant que matières premières dans leurs processus de fabrication du produit final.

**Le décalage des prix des métaux existe en raison des facteurs suivants :**

1. le délai s'écoulant entre la facturation des achats de métal, la détention et le traitement de celui-ci, et la tarification de la vente des stocks de produits finis aux clients ;

2. l'effet du solde d'ouverture des stocks (qui, à son tour, est affecté par les prix des métaux des périodes précédentes) sur le montant déclaré comme coût des ventes, en raison de la méthode de calcul des coûts utilisée (par exemple, moyenne pondérée), et
3. à certains contrats clients assortis de prix à terme fixes, ce qui entraîne une exposition aux fluctuations des prix des métaux pendant le laps de temps compris entre la fixation de nos prix de vente et le moment où la vente a réellement lieu.

La plupart des filiales de **Viohalco** appliquent l'appariement des achats et ventes, ou des instruments dérivés afin de réduire au minimum les effets du décalage des prix des métaux sur leurs résultats. Cependant, il y aura toujours un certain impact (positif ou négatif) dans le compte de résultat, puisque le stock des segments non ferreux (c'est-à-dire l'aluminium, le cuivre et les câbles) est considéré comme étant conservé de façon permanente (stock d'exploitation minimum), et non couvert ; dans les segments ferreux (c.-à-d. l'acier et les tubes d'acier), il n'y a pas de couverture des matières premières.

## Tableaux de rapprochement

### EBIT et EBITDA

2022 Montants en milliers d'euros	Aluminium	Cuivre	Câbles	Tubes d'acier	Acier	Autres activités	Total Industrielle	Immobilière	Total Consolidé
<b>EBT (tel que présenté dans le compte de résultat)</b>	<b>178.602</b>	<b>39.637</b>	<b>63.529</b>	<b>8.140</b>	<b>87.554</b>	<b>-710</b>	<b>376.752</b>	<b>-2.188</b>	<b>374.564</b>
<b>Ajustements pour :</b>									
Quote-part du résultat des entités mises en équivalence	-1.374	6.814	-	-4.131	-223	-	1.086	279	1.365
Charges financières nettes	33.770	16.987	25.520	11.644	26.131	1.935	115.988	5.332	121.320
<b>EBIT</b>	<b>210.998</b>	<b>63.439</b>	<b>89.049</b>	<b>15.654</b>	<b>113.462</b>	<b>1.225</b>	<b>493.826</b>	<b>3.424</b>	<b>497.250</b>
<b>Rajout :</b>									
Amortissement	59.910	17.585	17.782	9.134	30.554	4.870	139.835	9.278	149.114
<b>EBITDA</b>	<b>270.908</b>	<b>81.023</b>	<b>106.831</b>	<b>24.788</b>	<b>144.016</b>	<b>6.095</b>	<b>633.661</b>	<b>12.702</b>	<b>646.363</b>

2021 Montants en milliers d'euros	Aluminium	Cuivre	Câbles	Tubes d'acier	Acier	Autres activités	Total Industrielle	Immobilière	Total Consolidé
<b>EBT (tel que présenté dans le compte de résultat)</b>	<b>59.556</b>	<b>58.979</b>	<b>45.754</b>	<b>-15.407</b>	<b>108.943</b>	<b>2.813</b>	<b>260.637</b>	<b>15.347</b>	<b>275.984</b>
<b>Ajustements pour :</b>									
Quote-part du résultat des entités mises en équivalence	-1.180	4.069	-	-386	-318	-	2.185	344	2.530
Charges financières nettes	20.858	14.624	21.874	7.488	26.091	1.494	92.430	3.452	95.882
<b>EBIT</b>	<b>79.234</b>	<b>77.672</b>	<b>67.629</b>	<b>-8.305</b>	<b>134.716</b>	<b>4.307</b>	<b>355.253</b>	<b>19.144</b>	<b>374.396</b>
<b>Rajout :</b>									
Amortissement	59.093	16.665	16.659	8.861	25.600	4.234	131.112	8.777	139.889
<b>EBITDA</b>	<b>138.327</b>	<b>94.338</b>	<b>84.287</b>	<b>555</b>	<b>160.316</b>	<b>8.541</b>	<b>486.365</b>	<b>27.921</b>	<b>514.285</b>

## EBIT ajusté et EBITDA ajusté

2022 Montants en milliers d'euros	Aluminium	Cuivre	Câbles	Tubes d'acier	Acier	Autres activités	Total Industrielle	Immobilière	Total Consolidé
<b>EBT (tel que présenté dans le compte de résultat)</b>	<b>178.602</b>	<b>39.637</b>	<b>63.529</b>	<b>8.140</b>	<b>87.554</b>	<b>-710</b>	<b>376.752</b>	<b>-2.188</b>	<b>374.564</b>
<b>Ajustements pour :</b>									
Charges financières nettes	33.770	16.987	25.520	11.644	26.131	1.935	115.988	5.332	<b>121.320</b>
Décalage des prix des métaux	-49.950	-17.490	1.905	-	51.132	-	-14.402	-	<b>-14.402</b>
Quote-part du bénéfice/perte (-) des entités mises en équivalence, net d'impôt	-1.374	6.814	-	-4.131	-223	-	1.086	279	<b>1.365</b>
Dépréciation/ reprise de dépréciation (-) de biens immobilisés	2.388	2.267	1.222	-	-	-	5.877	212	<b>6.089</b>
Perte de valeur sur coentreprise <sup>(1)</sup>	-	9.210	-	-	-	-	9.210	-	<b>9.210</b>
Plus (-) /moins-values réalisées sur cession d'actifs immobilisés et immobilisations incorporelles	-220	-36	-348	1	-11	-130	-744	-	<b>-744</b>
Perte suite à la vente d'un associé <sup>(2)</sup>	-	-	-	156	1.343	-	1.499	-	<b>1.499</b>
Perte de contrôle d'une filiale	-	-	-	-	-	647	647	-	<b>647</b>
Perte nette pour indemnité au client <sup>(2)</sup>	-	-	-	235	-	-	235	-	<b>235</b>
<b>EBIT ajusté</b>	<b>163.216</b>	<b>57.389</b>	<b>91.829</b>	<b>16.046</b>	<b>165.925</b>	<b>1.742</b>	<b>496.148</b>	<b>3.636</b>	<b>499.783</b>
<b>Rajout :</b>									
Amortissement	59.910	17.585	17.782	9.134	30.554	4.870	139.835	9.278	<b>149.114</b>
<b>EBITDA ajusté</b>	<b>223.126</b>	<b>74.974</b>	<b>109.611</b>	<b>25.180</b>	<b>196.479</b>	<b>6.613</b>	<b>635.983</b>	<b>12.914</b>	<b>648.897</b>

(1) En 2022, la coentreprise d'ELVALHALCOR, Nedzink, a connu d'importants retards dans la mise en service de nouveaux équipements, ce qui a entraîné une perte de chiffre d'affaires. En outre, les conditions économiques difficiles qui prévalent dans le monde entier, avec l'augmentation des taux d'intérêt de référence et des coûts de l'énergie, ont détérioré les résultats de 2022 plus que prévu initialement. En conséquence, le test annuel de dépréciation effectué pour la participation à la coentreprise a indiqué la comptabilisation d'une perte de valeur de 9,2 millions d'euros.

(2) En 2013, Corinth Pipeworks a fabriqué et fourni des tuyaux pour un pipeline en France. Au cours de l'année 2015, le client français a déposé un recours qualité contre Corinth Pipeworks, ses assureurs et les sous-traitants en charge du soudage de la canalisation. Le tribunal de commerce de Paris a rendu sa décision le 7 juillet 2022 et a jugé que Corinth Pipeworks devait être tenue responsable des vices cachés affectant les tuyaux qu'elle a livrés à son client français, mais que ce dernier était également responsable de son propre préjudice. En conséquence, étant donné que les ventes de 2013 étaient entièrement assurées, Corinth Pipeworks a enregistré une dette de EUR 515 milliers en 2022 qui correspond à son exposition maximale pour cette réclamation spécifique, tandis qu'un revenu de EUR 280 milliers a été enregistré car un montant correspondant a été reçu à titre d'indemnité d'une compagnie d'assurance pour le cas en question.

(3) En 2022, les participations dans Belleville Tube Company et AWM ont été cédées.

2021 Montants en milliers d'euros	Aluminium	Cuivre	Câbles	Tubes d'acier	Acier	Autres activités	Total Industrielle	Immobilière	Total Consolidé
<b>EBT (tel que présenté dans le compte de résultat)</b>	<b>59.556</b>	<b>58.979</b>	<b>45.754</b>	<b>-15.407</b>	<b>108.943</b>	<b>2.813</b>	<b>260.637</b>	<b>15.347</b>	<b>275.984</b>
<b>Ajustements pour:</b>									
Charges financières nettes	20.858	14.624	21.874	7.488	26.091	1.494	92.430	3.452	<b>95.882</b>
Décalage des prix des métaux	-19.694	-35.193	4.915	-	-37.746	-	-87.718	-	<b>-87.718</b>
Quote-part du bénéfice/perte (-) des entités mises en équivalence, net d'impôt	-1.180	4.069	-	-386	-318	-	2.185	344	<b>2.530</b>
Dépréciation/ reprise de la dépréciation (-) de biens immobiliers	2.067	-	-	-	-	507	2.574	-18.149	<b>-15.575</b>
Plus (-) /moins-values réalisées sur cession d'actifs immobilisés et immobilisations incorporelles	524	-187	-24	-	-13	-114	186	-491	<b>-306</b>
Plus (-) /moins-values réalisées sur les ventes de participations	-	-	-	-	-	21	21	-	<b>21</b>
Frais de contentieux et amendes exceptionnelles	-	-	-	-	-	41	41	-	<b>41</b>
Provision pour les taxes antidumping	-	-	-	12.842	-	-	12.842	-	<b>12.842</b>
Coûts de réorganisation	-	-	-	978	-	-	978	-	<b>978</b>
Coûts marginaux liés au coronavirus <sup>(1)</sup>	1.285	1.508	445	-234	1.096	12	4.112	-2.663	<b>1.449</b>
<b>EBIT ajusté</b>	<b>63.415</b>	<b>43.800</b>	<b>72.964</b>	<b>5.280</b>	<b>98.054</b>	<b>4.774</b>	<b>288.288</b>	<b>-2.159</b>	<b>286.128</b>
<b>Ajouter :</b>									
Amortissement	59.093	16.665	16.659	8.861	25.600	4.234	131.112	8.777	<b>139.889</b>
<b>EBITDA ajusté</b>	<b>122.508</b>	<b>60.465</b>	<b>89.623</b>	<b>14.141</b>	<b>123.654</b>	<b>9.008</b>	<b>419.400</b>	<b>6.618</b>	<b>426.017</b>

<sup>(1)</sup> Les coûts marginaux liés au coronavirus concernent tous les coûts supplémentaires engendrés par l'épidémie de coronavirus. Ces coûts sont directement imputables à l'épidémie de coronavirus et sont incrémentaux aux coûts encourus avant l'épidémie et ne devraient pas se reproduire une fois que la crise sera passée et que les opérations reviendront à la normale, et ils sont clairement distincts des opérations normales.



## Information par segment

2022 Montants en milliers d'euros	Aluminium	Cuivre	Câbles	Tubes d'acier	Acier	Autres activités	Total Industrielle	Immobilière	Total consolidé
<b>Chiffre d'affaires</b>	<b>2.312.598</b>	<b>1.811.050</b>	<b>895.367</b>	<b>457.236</b>	<b>1.391.507</b>	<b>87.568</b>	<b>6.955.326</b>	<b>30.409</b>	<b>6.985.735</b>
Marge brute	291.031	125.564	119.816	30.021	172.868	21.040	760.340	11.445	771.784
<b>Résultat opérationnel</b>	<b>210.998</b>	<b>63.439</b>	<b>89.049</b>	<b>15.654</b>	<b>113.462</b>	<b>1.225</b>	<b>493.826</b>	<b>3.424</b>	<b>497.250</b>
Charges financières nettes	-33.770	-16.987	-25.520	-11.644	-26.131	-1.935	-115.988	-5.332	-121.320
Quote-part dans le résultat des entreprises associées	1.374	-6.814	-	4.131	223	-	-1.086	-279	-1.365
<b>Résultat avant impôt</b>	<b>178.602</b>	<b>39.637</b>	<b>63.529</b>	<b>8.140</b>	<b>87.554</b>	<b>-710</b>	<b>376.752</b>	<b>-2.188</b>	<b>374.564</b>
Impôt sur le résultat	-36.403	-9.216	-13.357	3.437	-17.236	1.760	-71.015	-1.160	-72.175
<b>Bénéfice/perte (-)</b>	<b>142.200</b>	<b>30.421</b>	<b>50.172</b>	<b>11.577</b>	<b>70.318</b>	<b>1.049</b>	<b>305.737</b>	<b>-3.348</b>	<b>302.389</b>

2021 Montants en milliers d'euros	Aluminium	Cuivre	Câbles	Tubes d'acier	Acier	Autres activités	Total Industrielle	Immobilière	Total consolidé
<b>Chiffre d'affaires</b>	<b>1.677.918</b>	<b>1.563.775</b>	<b>757.170</b>	<b>225.067</b>	<b>1.067.782</b>	<b>64.134</b>	<b>5.355.846</b>	<b>18.667</b>	<b>5.374.512</b>
Marge brute	147.873	125.054	94.442	15.157	181.255	23.310	587.091	3.555	590.645
<b>Résultat opérationnel</b>	<b>79.234</b>	<b>77.672</b>	<b>67.629</b>	<b>-8.305</b>	<b>134.716</b>	<b>4.307</b>	<b>355.253</b>	<b>19.144</b>	<b>374.396</b>
Charges financières nettes	-20.858	-14.624	-21.874	-7.488	-26.091	-1.494	-92.430	-3.452	-95.882
Quote-part dans le résultat des entreprises associées	1.180	-4.069	-	386	318	-	-2.185	-344	-2.530
<b>Résultat avant impôt</b>	<b>59.556</b>	<b>58.979</b>	<b>45.754</b>	<b>-15.407</b>	<b>108.943</b>	<b>2.813</b>	<b>260.637</b>	<b>15.347</b>	<b>275.984</b>
Impôt sur le résultat	-10.762	-9.052	-7.788	-451	-20.053	-7.490	-55.597	-399	-55.996
<b>Bénéfice/perte (-)</b>	<b>48.793</b>	<b>49.927</b>	<b>37.966</b>	<b>-15.859</b>	<b>88.891</b>	<b>-4.678</b>	<b>205.041</b>	<b>14.948</b>	<b>219.989</b>

## Dette nette

Montants en milliers d'euros	31 décembre 2022	31 décembre 2021
<b>Long terme</b>		
Emprunts et dettes financières	1.471.299	1.294.093
Obligations locatives	29.449	34.639
<b>Court terme</b>		
Emprunts et dettes financières	958.166	848.145
Obligations locatives	10.932	10.696
<b>Total de la dette</b>	<b>2.469.845</b>	<b>2.187.573</b>
<b>Moins :</b>		
Trésorerie et équivalents de trésorerie	-412.644	-503.267
<b>Dette nette</b>	<b>2.057.201</b>	<b>1.684.306</b>